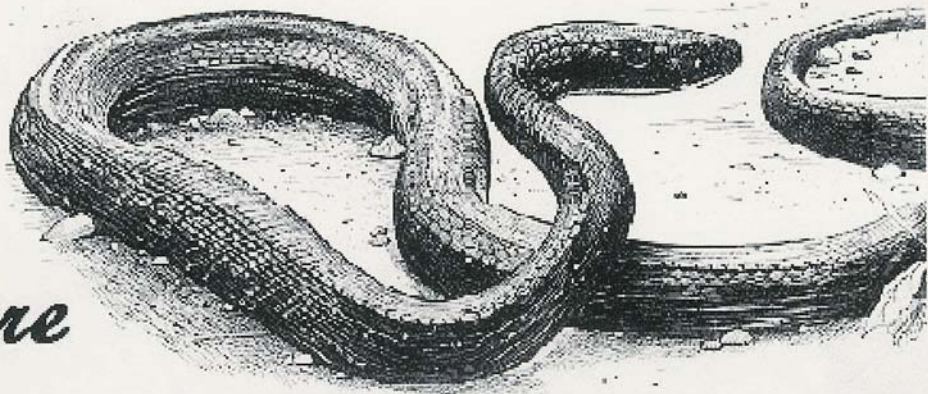


# Langue de Vipère



Jun 2006

## Sommaire

- De crise en crise.....
- Augmentation du self et de la crèche !!
- Jour de *défête*
- La Course aux Pôles
- Sud oku

## Calendrier CAP Juin 2006

6 juin :  
CAP n°11 Soins et Médico-Tech  
Entrée école des A.S.

16 juin :  
CAP n°8 Pers. Socio Educatifs  
Tabl. d'avant classe sup. & Excep.  
Educatuers jeunes enfants

23 juin :  
CAP n°13 Pers. Administratifs

27 juin :  
CAP n°2 Pers. Catégorie A

## De crise en crise.....

L'hôpital connaît depuis quelques mois des crises multiples, services après services. Les personnels dénonçant l'organisation, les conditions de travail, les salaires, le manque d'effectifs chronique. La radiologie a commencé le bal en février, puis la pharmacie dénonçant le retard sur les travaux et le recrutement rendu difficile par la suppression des concours.

Maintenant c'est au tour du Bureau Central des Rendez Vous et des traitements externes, les agents sur le départ et les congés mater non remplacés font que les agents n'en peuvent plus... Les agents des caisses doivent répondre au téléphone (qui n'arrêtent pas de sonner...) remplir les bordereaux des chèques qu'ils reçoivent et faire les fiches de circulation et l'accueil pour les patients !!!

Le tout en même temps, c'est IMPOSSIBLE...

A force de supprimer des emplois administratifs et techniques, on voit bien que le service aux patients se détériore. C'est bien que les administratifs tout comme le personnel technique sont partie prenante dans la prise en charge des patients !

**Nous attendons des vrais solutions durables !**



## Hausse des tarifs du self et de la crèche !

## De moins en moins d'acquis !

Crèches : ça va pleurer !

### Ticket de Réfectoire : CHAUD DEVANT !

Devant les difficultés financières de l'AP, la directrice générale a trouvé une solution pour obtenir une augmentation : elle a opté pour un supplément en se faisant nommer au conseil d'administration d'Air France. Mais elle n'a pas envisagé d'en faire profiter « la maison », comme elle ose l'écrire si souvent.

Dans le même temps, elle décide d'augmenter les tarifs des repas. Dès le 1er juillet, ce nouveau barème entrera en vigueur. Nous vous en donnons la teneur.

Dans la première partie les tarifs depuis 2002, dans la deuxième ce qui nous attend.

Il faut se fier à son **indice majoré** figurant sur sa fiche de paie. Ainsi ce sont les catégories A et C qui subiront la hausse. Les catégories B selon leurs indices se verront soit augmentés soit baissés. En moyenne pour l'ensemble l'augmentation est d'environ 4%.

C'est dommage, on ne sait pas quelle est la couleur du ticket de Rose Marie Van Lerberghe : transparente ?

Quant à la modulation des points, nous demandons sa suppression pure et simple.

Pour compenser cette douloureuse addition, Rose Marie offre gracieusement le repas aux contrats aidés. Ceux-ci payés 800 euros pour 26h par semaine lui seront certainement éternellement reconnaissants. De plus, les étudiants (hors Promotion Professionnelle) passent aux tickets bleus.

Toujours à l'affut de faire des économies la direction générale a décidé d'augmenter les tarifs des crèches. Pour toucher une subvention de la caisse d'allocation familiale, l'AP doit ouvrir 30% de sa capacité d'accueil à l'extérieur, et multiplier par 2 ou 4 ses tarifs. Par une manipulation, les parents seraient dédommagés par une subvention issue de l'AGOSPAP que l'on pourra déduire des impôts (peut-être). Sur le papier, ce serait neutre... mais en réalité on peut tout craindre.

*Ma maman elle ne mange plus à la cantine car la vilaine dame de l'AP elle a augmenté la cantine et la crèche !*



	2002	
couleur	indices	tarifs
blanc	< à 262	1,49
bleu	263 à 323	1,97
vert	324 à 375	2,71
jaune	376 à 473	3,94
lilas	474 à 625	4,82
rouge	> à 626	5,95

	2006	
	indices	tarifs
	275 à 337	2,07
	338 à 378	2,81
	379 à 462	3,69
	463 à 553	4,57
	554 à 641	5,45
	> à 642	6,33

## Jour de fête ?

Le 12 mai était, paraît-il, la journée de l'infirmière... Notre directrice générale s'est fendue ce jour-là d'un message pour nous dire "son affection" et nous a prodigué "des encouragements".

SUD lui a répondu :

*"Madame la Directrice Générale, Nous sommes sensibles à ces encouragements. Mais quand les difficultés de fonctionnement induites par les plans d'économies successifs et quand la transformation de notre hôpital nous laisse sceptiques sur votre volonté de maintenir un service public de qualité, nous aurions préféré une écoute plus attentive à toutes nos revendications, qu'elles concernent les conditions de travail, le budget, les salaires. Pour que la qualité technique des soins, pour que la qualité humaine de la relation aux patients soient à la hauteur de ce qu'ils doivent être, il faut des effectifs et des moyens qui permettent de répondre aux besoins de la population. C'est cela «la grandeur et la force du service hospitalier». Ce n'est pas en imposant les postes aux promotions professionnelles, ce n'est pas en déplaçant les repos des agents, ce n'est pas en imposant des heures supplémentaires, ce n'est pas en obligeant les personnels à doubler que l'hôpital pourra remplir ses missions.*

*Nous fêter par une journée spécialement dédiée, nous qui sommes 365 jours par an, 24 heures sur 24, aux côtés de toutes les professions, au lit des patients, nous inspirent un sourire de compassion pour répondre à votre démarche démagogique."*

Faut pas nous prendre pour des billes quand même !

---

## Pôles : Silence... On Casse !

Après la campagne tapageuse de la direction, la discrétion est de mise. Van Lerberghe ne change rien à ces projets. Sans réelles discussions, elle veut donner aux nouveaux docteurs-mandarins-chefs de pôles la totalité des pouvoirs sur la gestion des personnels médicaux et non

médicaux : recrutement, notation, formation, organisation du travail, polyvalence.

Liés par le contrat d'objectifs et de moyens, les nouveaux "managers" auront plus que du mal à maintenir l'éthique soignante pour laquelle nous sommes tous : maintenir l'accès aux soins pour tous.



Le patient devient une marchandise qui doit rapporter, le tri des patients est inéluctable dans cette logique.

Le nettoyage du tableau des emplois s'accélère avec son cortège de suppressions de postes et de précaires jetables. Une nouvelle vague aura lieu n'en doutons pas lors de la mise en place effective des pôles. Les mandarins new look taperont forcément sur le personnel (plus de 65% du budget) pour baisser les coûts selon les ordres de la chef...

La flexibilité du salarié hospitalier va subir un coup d'accélération net. Les services n'existant plus que pour la galerie, la polyvalence dans le pôle (aux rythmes des résistances) c'est l'avenir, malgré les discours faussement rassurants de la direction.

**SUD est partisan d'une amélioration du service public hospitalier, réellement centré sur le patient avec les moyens humains et matériels, des professions dynamiques, respectées et reconnues. Les pôles à la sauce Van Lerberghe et son cortège de délégations (ressources humaines, économique) au docteur manager nécessitent l'intervention de tous, avant que les dégâts soient plus importants.**



## Douche : C'est fini !

Ça y est ! Après de longues années d'attentes, de remarque en CHSCT, la direction a décidé de prendre en compte les remarques du syndicat Sud sur l'état de la douche en chirurgie A. Souvenez vous des photos que nous avons prises :



Ponçage, carrelage, peinture fraîche : celle ci est enfin en cours de rénovation pour une meilleure hygiène et une meilleure image du service. Les patients étaient inquiets quand on leur demandait de se laver aseptiquement dans cette douche avant d'aller au bloc !!!! Les personnels étant quant à eux choqués d'envoyer les patients dans celle ci, l'autre douche se trouvant en chirurgie B !



[un syndicat différent :](#)

Se syndiquer à Sud, c'est sortir de l'isolement de son service et de la vision étroite de sa branche professionnelle. C'est accéder à un espace collectif de proposition, de débat, de lutte, de solidarité pour un syndicalisme de masse et de transformation. C'est agir sur l'évolution des métiers, des pratiques professionnelles et sur ses conditions de travail. C'est s'inscrire dans un combat à long terme contre la disparition progressive des services publics au nom de la seule rentabilité et contre les effets désastreux de la mondialisation.

Adhérez à Sud, c'est rejoindre une nouvelle voie dans le syndicalisme. L'originalité de Sud, c'est sa pratique syndicale unitaire et ouverte au monde, aux collectifs militants, aux luttes sociales, au combat alter mondialiste.

A Sud, c'est la base qui décide au plus près du terrain, au plus près des salariés, au plus près des luttes.

Si vos idées se rapprochent des nôtres et que vous souhaitez nous soutenir, venez nous rencontrer au local Sud Santé, près des mutuelles.

## le SUDOKU

Ça y est, vous êtes accro et vous attendez le Langue de Vipère, rien que pour avoir une nouvelle grille, et bien la voici :

Petit rappel de la règle du jeu :

Chaque ligne, colonne et région (carré de 3 sur 3 cases) doit contenir tous les chiffres de 1 à 9 une fois et une seule.

Si vous avez des difficultés, passez au local, nous vous aiderons à résoudre vos problèmes.

	8	6	7					
		5						
7	2			6		5		3
	9		6		1			
3			5	8	7			6
			4		9		1	
1		3		9			5	7
						8		
					4	9	6	

Solution de la grille précédente sur le site internet rubrique Langue de Vipère :

<http://www.sudbeclere.org>

